



MatLust

– "The rockstars of hållbar
livsmedelsproduktion"

Intressenternas uppfattningar om
MatLust



Delrapport 3 Följeforskning

Helen Uliczka Hallin & Erik Jakobsson • Apel AB

2019-09-02



EUROPEISKA
UNIONEN
Europeiska
regionala
utvecklingsfonden



Innehåll

MatLust – kort orientering.....	4
Resumé från tidigare följeforskning.....	4
Om rapporten	5
Rapportens syfte.....	5
Om undersökningen.....	6
Intervjuresultat med analyser och kommentarer	7
Intressenternas ingångar i MatLust.....	7
Åsikter om MatLust som arrangör och samarbetspart	9
Behov och nyttor av en livsmedelsnod för hållbara livsmedel	10
Myndigheters svar	10
Akademins svar	11
Kommunernas svar	12
Företagens och experternas svar.....	12
Branschorganisationernas svar.....	15
Icke vinstdrivande organisationers svar	15
Utbildningsanordnares svar	16
Projektet MAP2020	16
Möjligheterna för en MatLust-nod	17
Vad MatLust bör driva inom noden.....	19
Unikt med MatLust	24
Finns det någon kritik mot MatLust?	25
Medskick från intervjuade	26
Diskussion och slutsatser från följeforskningen.....	28
Slutsatser och rekommendationer.....	31
Slutord	32

Bilden på förstasidan föreställer By LEO som vann Matverk Stockholm 2018. Foto: Fredrik Sederholm.

Sammanfattning

MatLust är ett regionalfondsprojekt med syfte att stärka tillväxt och hållbarhet inom livsmedelsnäringen i Stockholmsregionen. Målgrupp är små och medelstora företag. Visionen är att skapa en produktions- och kunskapsnod för hållbara livsmedel. Projektägare är Södertälje kommun.

Inom Apels följeforskning har vi våren 2019 intervjuat representanter för 38 organisationer som kan definieras som MatLusts intressenter. Syftet var att studera hur dessa uppfattade MatLust och vilka behov och nyttor de hade av en MatLust-nod. Intressenterna delades in i kategorier, som myndigheter, branschorganisationer, företag, akademi, kommuner, utbildningsanordnare, m.fl. De flesta intervjuade hade egna ingångar till ämnet livsmedel och kände väl till MatLust.

Samtliga intressenter uppgav att de hade haft eller skulle komma att ha nytta av MatLust och en livsmedelsnod. De såg också nyttor för andra parter. Myndigheter m.fl. såg kopplingar mellan MatLust-noden och de nationella/regionala livsmedelsstrategierna samt att noden kan skapa verktyg och möjligheter som förstärker hela livsmedelskedjan, från producent till konsument. Akademin såg MatLust som en part som sprider forskning samt som en mötesplats där forskare kan möta företag och offentlig sektor, varvid Triple helix-samarbeten kan uppstå. Kommuner såg att deras möjligheter att utveckla den offentliga maten kan öka med ett kunskapscentrum som tar fram ny och användbar kunskap. Företag har fått stöd i att utvecklas och växa.

På frågan om hur intressenterna bedömde möjligheten att MatLust skulle lyckas i att skapa en livsmedelsnod blev medelvärdet 5,2 på en 6-gradig skala. Det som gav funderingar var att MatLust inte har en självklar finansiering av verksamheten efter projektslut. I övrigt var MatLusts samlade kompetens tillräcklig för att en nod skulle kunna uppstå. Många såg redan MatLust som en nod. Projektet var en mötesplats, en plattform och ett kunskapscentrum. Det man menade var viktigast att MatLust-noden skulle arbeta vidare med var hållbarheten i alla led i hela livsmedelskedjan. Innovation och produktutveckling var liksom upphandlingsfrågan av avgörande betydelse. MatLust bör ta fram/ha kunskap om nya sätt att diversifiera livsmedelskedjan, t.ex. för att mindre producenter ska få ökade möjligheter att sälja till offentlig sektor.

Det finns många olika samarbeten mellan intressenterna och MatLust, allt från att man samarrangerar konferenser, att myndigheter visar upp det MatLust gör som goda exempel, att man använder MatLusts testbädd eller knyter MatLust-teamet till sig i projekt. På vår fråga om hur MatLust fungerat som arrangör/samarbetspart fick MatLust medelbetyget 5,5 på en 6-gradig skala. Ingen egentlig kritik kunde uppfattas i intervjuerna. Allt projektteamet gör håller hög kvalitet, är relevant och tillför ny kunskap. De upplevs som lätta att ha att göra med, har stor drivkraft och är lyhörda och inriktade på att snabbt lösa problem om sådana uppkommer.

Följeforskningens slutsats är att MatLust åstadkommit mycket goda resultat, stora mervärden och viktiga bieffekter. MatLust har vuxit sig starkt ur reella och akuta behov. Livsmedelsfrågorna behöver belysas och nya metoder för produktion och försäljning utvecklas. Det som saknas i dagsläget är basfinansieringen för en MatLust-nod. Vi menar därför att intressenter tillsammans med Södertälje kommun bör försöka lösa denna fråga, exempelvis genom att intressera beslutsfattare på samhällsnivå för att bli beställare av ett kunskapscentrum som tar fram sådan kunskap som MatLust genererar. Detta därför att det finns ett samhällsbehov av kunskap om hållbara livsmedel för att öka inhemsk produktion och minska hoten mot klimatet och miljön.

MatLust – kort orientering

MatLust, med bas i Södertälje kommun, är ett regionalfondsprojekt med syfte att stärka tillväxt och hållbarhet inom livsmedelsnäringen i Stockholmsregionen. Den långsiktiga visionen är att Södertälje ska bli en produktions- och kunskapsnod för hållbara livsmedel i Stockholmsregionen. Primär målgrupp för projektet är små och medelstora företag inom livsmedelsförädling, måltidsverksamhet och detalj- eller grossisthandel. MatLust anordnar kostnadsfria utvecklingsprogram och riktade aktiviteter. Utbudet är kostnadsfritt och erbjuds sme-företag i Stockholmsregionen och delvis i andra län.

Utvecklingsprogrammen är:

1. Affärsutvecklingsprogram
2. Strategiskt hållbarhetsprogram
3. Leanprogram (i samarbete med KTH Leancentrum)
4. Innovationsprogram
5. Marknadskommunikation

Producenter kan också få sina produkter (förutsatt att produkten är lämplig för storkök) testade i MatLusts testbädd. Detta betyder att produkten tillagas för att serveras inom Södertäljes kostenhets offentliga måltid och utfallet utvärderas genom enkäter.

MatLust har ständigt ett stort antal aktiviteter på gång. Oftast arrangeras dessa tillsammans med olika samarbetsparter. Det gäller allt från större mässor och konferenser till mindre workshops och frukostträffar. Förväntade resultat från utvecklingsprogram och aktiviteter är mer lönsamma företag, hållbara produktinnovationer, ökad kunskap om hållbar produktionsprocess och en större forskningsanknytning inom livsmedelsbranschen. Som ringar på vattnet tillkommer hela tiden nya projekt som initieras av MatLust-teamet och/eller av projektets samarbetsparter (se bilaga 2). Dessa projekt har relaterade syften, som att underlätta offentlig upphandling eller att det ska odlas mer hållbar mat i regionen.

Resumé från tidigare följeforskning

För en mer utförlig historiebeskrivning samt målsättningar för både MatLust och för Apels följeforskning, hänvisar vi till utvärderingsrapporten från MatLusts uppstartsfas¹ samt Delrapport 2² (se länkar nederst på sidan). Det finns också mycket material om projektet på MatLusts hemsida matlust.eu.

I rapporten från uppstartsfasen (Delrapport 1) konstaterade följeforskningen att projektteamet lyckats väl med att skapa uppmärksamhet runt projektet. Det fanns också en stark kunskapsgrund i och med att flera i projektteamet hade arbetat med frågan om hållbara livsmedel i många år och hade hög kompetens inom området. Vi inom utvärderingen

¹ Apels utvärderingsrapport från MatLusts uppstartsfas: <http://www.apel-fou.se/wp-content/uploads/2017/04/MatLusts-uppstartsfas.pdf>

² Apels delrapport 2 MatLust hittar formen <http://www.dela.vision/wp-content/uploads/2019/05/Delrapport-2-MatLust-Kortversion.pdf>

observerade att MatLust hade både höjd och bredd i det projektet anordnade och spred. Projektet satsade helt på att bygga substans i form av långsiktiga effekter, inte kortsiktiga resultat.

Enligt de intervjuer vi gjorde med strategiskt viktiga företrädare för Södertälje kommun, varav ett flertal var kommunstyrelseledamöter och satt i olika nämnder, var förankringen av projektet inom Södertälje kommuns politiska ledning och förvaltning mycket god.

I Delrapport 2 kom vi fram till att utvecklingsprogrammen i huvudsak fungerade väl och de företag som genomgick dem upplevde nytta i flera former. Goda och strategiska samarbeten med näringsliv, offentlig sektor och akademi hade initierats, formerats och stärkts av MatLust. Följeforskningen observerade också att det fanns ett flertal faktorer som talade för att det skulle vara möjligt att realisera visionen att göra Södertälje till en kunskaps- och produktionsnod för en hållbar livsmedelsnäring (se sid. 10 i [Delrapport 2](#)).

Om rapporten

Nedan beskriver vi vad intervjustudien som denna rapport redovisar hade för syfte och hur vi gick tillväga i genomförandet.

Rapportens syfte

Ett mål för följeforskningen är att studera hur MatLust når ut till intressenter i samhället i stort. Enligt riktlinjerna från Regionalfonden ska följeforskningen undersöka och beskriva vad viktiga nyckelpersoner ser i projektens utveckling respektive dess resultat. Följande citat är hämtat ur riktlinjerna:

Nyckelpersoner är yrkespersoner och experter med insyn i det område där projektet försöker åstadkomma en förändring. Det kan vara interna personer, som deltar i projektet, eller externa personer, som står utanför projektet. Både interna och externa personer ska bidra i utvärderingen.

Vi har i den här studien intervjuat nyckelpersoner som i sina yrkesroller haft någon form av samröre med MatLust.

Frågor som framhålls i riktlinjerna från Regionalfonden är:

- *Vad anser nyckelpersonerna om projektets förmåga att påverka?*
- *Vad tycker nyckelpersonerna om projektets faktiska bidrag till förändring?*

Viktiga mottagare för rapporten är, givetvis, finansiären Tillväxtverket, men även MatLusts styrgrupp och Södertäljes kommunpolitiker. Ytterligare mottagare är MatLusts intressenter, (intervjuade eller ej) och framförallt framtida finansiärer av MatLusts fortsatta verksamhet och organisation efter projektiden.

Om undersökningen

Apel har under våren 2019 intervjuat drygt 40 personer från 38 olika organisationer vilka redovisas nedan (Tabell 1). Intervjuerna tog vanligen mellan 45 och 60 minuter i anspråk.

Namn på intressenter (nyckelpersoner) som på något sätt varit i kontakt med MatLust inhämtades från projektet. Den ursprungliga listan var en "bruttolista" där vi själva kunde välja vilka som var mest intressanta att intervjua. Listan innehöll drygt 50 namn men av olika skäl intervjuades inte samtliga. Några sorterade vi bort eftersom vi intervjuat dem tidigare, andra hade ont om tid eller var svåra att nå. I allmänhet var det dock lätt att nå de utvalda och de svarade oftast snabbt att de gärna ville bli intervjuade. Vi ser denna bredvillighet att bli intervjuad som en indikation på att det finns ett intresse för MatLust hos intressenterna.

Vi menar att vi har gjort ett representativt urval av olika kategorier av organisationer. Den övervägande majoriteten av de intervjuade är i en ansvarig position inom organisationen, så som VD, forskare, förvaltningschef, ämnessakkunnig, projektledare, stadsdirektör, myndighetsrepresentant, osv. Majoriteten av de intervjuade har egna ingångar i ämnet livsmedelsproduktion och – försörjning, ett mindre antal har intressen av något annat som berör MatLust.

Tabell 1. De 38 organisationer som är representerade i studien genom att någon därifrån blivit intervjuad om MatLust. Organisationerna är i tabellen uppdelade i kategorier.

Myndigheter <ul style="list-style-type: none">• Jordbruksverket• Livsmedelsverket• Näringsdepartementet• Upphandlingsmyndigheten• Länsstyrelsen i Stockholms län	Företag <ul style="list-style-type: none">• Nordisk Råvara• Il Forno Della Pita• Menigo• Martin & Servera• Sweden Foodtech• Rosendals trädgård• Onsberga gård• Södertälje Science Park AB
Branschorganisationer <ul style="list-style-type: none">• Livsmedelsföretagen• Svenskt kött• Kost & Näring• Stolt mat i Sörmland• Organic Sweden	Akademi <ul style="list-style-type: none">• RISE• Food Planning, Dpt. of Urban and Rural Development, SLU• Institutionen för naturvetenskap och teknik, Örebro universitet• Stockholm Resilience Centre• Strategiska hållbarhetsstudier, KTH• EPOK, SLU• Södertörns högskola
Kommuner <ul style="list-style-type: none">• Haninge• Gnesta• Nyköping• Södertälje• Uppsala	Icke vinstdrivande organisation <ul style="list-style-type: none">• Axfoundation• Mälardalsrådet
Utbildningsanordnare <ul style="list-style-type: none">• Skillebyholm• Vackstanäs	Projekt <ul style="list-style-type: none">• MAP2020, ESF-projekt Södertälje
Konsult/expert <ul style="list-style-type: none">• BERAS International• Gunnar Rundgren	

De frågor vi ställde (se bilaga 1 för fullständig redovisning) rörde kvaliteten på samverkan med MatLust, önskemål på funktioner hos MatLust, intresse i den egna organisationen av MatLusts kunskaper/utvecklingsprogram/projektresultat, samt förutsättningarna för MatLusts nodbildning i det långa tidsperspektivet.

Intervjuresultat med analyser och kommentarer

Nedan beskriver vi vad de olika intressenterna svarade på frågorna om MatLust. Vi redovisar vad de anser om sina samarbeten med projektet, om events som seminarier och konferenser, vilka nyttor de har av projektet och vad de tror om MatLusts framtid i det långa perspektivet. Ett särskilt fokus ligger på MatLusts mål om att göra Södertälje till en nod för hållbara livsmedel.

Eftersom intervjuerna var ganska långa har vi en stor mängd material. Vi har i rapporten fått begränsa omfattningen av citat då vi inte vill tynga rapporten med för mycket text, men de citat vi valt ut är representativa för gruppen intervjuade i stort eller uttrycker en specifik organisations mening. Citaten redovisas oftast tillsammans med den yrkesroll eller organisation den intervjuade tillhörde (se Tabell 1 ovan), istället för med personnamn. I de fall vi gör avsteg från detta är de intervjuade personerna tillfrågade och har gett sitt godkännande till citaten och att vi skriver ut deras namn. Detta för att visa att rapporten är sanningsenlig och trovärdig.

Intressenternas ingångar i MatLust

För att få en bild av vad varje intervjuad hade för ingångar till MatLust och hur väl de kände till projektet frågade vi hur de hade träffat på MatLust och vad de deltagit i inom ramen för projektet. Eftersom MatLust förgrenat sig genom att söka flera olika projekt finns det många olika ingångar för intressenterna och det blev ett diverst spektrum av ingångar och samarbeten på ganska vitt skilda teman. Några hade mindre samarbeten medan andra hade djupgående och långvariga samverkansrelationer. En del hade samarbeten som hade startat långt före projektet genom att delar av MatLusts team och Södertälje kommun har en lång historia av att bygga upp kunskap och praktik för att göra den offentliga måltiden hållbar. Detta har bland annat skett genom en rad projekt där både den hållbara måltiden och odlingen av livsmedel har varit fokus.

Endast tre av de intervjuade hade genomgått något av utvecklingsprogrammen men antalet hade här med urvalet att göra. I Delrapport 2 intervjuade vi ett drygt 20-tal företag som gått något av programmen och vi valde därför att bara ha med ett mindre antal av dem denna gång. Flera kände väl till programmen och hade varit involverade i dem, exempelvis hade den intervjuade från Sweden Foodtech hjälpt till med att utforma innovationsprogrammet. Både myndigheter och andra intressenter hade varit medarrangörer till seminarier och konferenser, ett exempel är Organic Sweden, som vid tre tillfällen arrangerat Ekologiska Framtidsdagen i samarbete med MatLust. En del av de intervjuade hade föreläst på events som MatLust arrangerat (främst forskare och experter, varav ett par av de senare var upphandlade av MatLust, eller representanter för myndigheter). Några nyttjade MatLust-teamet som föreläsare på sina egna konferenser, andra drev egna projekt som samarbetade med MatLust, exempelvis Landsbygdsnätverkets MATtanken, Stolt mat i Sörmland och RISE.

Vi samarbetar med MatLust vilket är väldigt positivt för oss på RISE och för de innovationsprojekt med fokus på företags- och branschutveckling som vi bedriver. (Maria Åberg, Senior innovations- och företagsutvecklare, RISE)

Tävlingen Matverk i Stockholm, som MatLust och Länsstyrelsen i Stockholms län samarrangerar, dök ofta upp under intervjuerna. Flera hade till exempel varit tävlande eller suttit i juryn. MatLust hade också varit med i länsstyrelsens beredningsgrupp inför den regionala livsmedelsstrategin och samarrangerat andra events med dem, så som konferensen Food Planning – var finns maten i samhällsplaneringen?³.

En del av de intervjuade hade använt testbädden⁴ för sina produkter. Det betyder att produkten tillagats och serverats i Södertäljes offentliga måltid med efterföljande utvärdering. Ett exempel på det är Nordisk Råvara som tillsammans med kockarna i MatLusts utvecklingskök utvecklat en gråärtsfalafel som ibland ingår i Södertäljerullen⁵.

Några intervjuade satt eller hade suttit i MatLusts styrgrupp eller referensgrupp. Här kan nämnas stadsdirektören i Södertälje, Rickard Sundbom, som är ordförande i styrgruppen nu och VDn för Organic Sweden, som tidigare var med i referensgruppen.

Mälardalsrådet tillhörde den mindre grupp som inte hade egna uttalade intressen av livsmedel, utan hade en annan ingång. De hade en arbetsgrupp som skulle ta fram en rapport om innovation i offentlig sektor och intervjuade MatLust inför rapporten. Eftersom Mälardalsrådet ska arbeta med att sprida innovationer för att andra offentliga aktörer ska kunna ta del av dem snabbt, och slippa uppfinna hjulet själva, arrangerade de en seminariedag där MatLust fick berätta om "Södertälje kommuns arbete för en hållbar livsmedelsförsörjning med fokus på offentliga måltider och en levande lokal livsmedelsnäring".

Det som var mycket intressant för Mälardalsrådet var att det under deras intervju med MatLust framkom att det fanns en kommunal avtalssamverkan mellan Gnesta och Södertälje vilken innebar att Sara Jervfors, projektchef för MatLust och kostchef i Södertälje, också var kostchef i Gnesta.

Sara Jervfors satt helt avspänt och berättade att hon var kostchef i två kommuner samtidigt, detta är ju helt fantastiskt! Har andra kommuner det? (Andreas Pernblad, Processledare regional utveckling, Mälardalsrådet)

Vi intervjuade den förvaltningschef i Gnesta som ansvarade för den kommunala avtalssamverkan. Hon var mycket nöjd med att det blivit en avtalssamverkan med Södertälje. Den gav Gnesta tillgång till betydligt mer kompetens än vad de som liten kommun annars skulle kunnat ha.

Det kom en lagändring att vi kunde göra så utan att ha en särskild nämnd så vi skrev ett avtal. Detta ska man tänka på när kommunerna är små. Det är ett optimerande sätt att få kvalitet, deras kompetens ger oss effektivitet. (Förvaltningschef, Gnesta)

³ Se <https://matlust.eu/aktivitet/food-planning/>

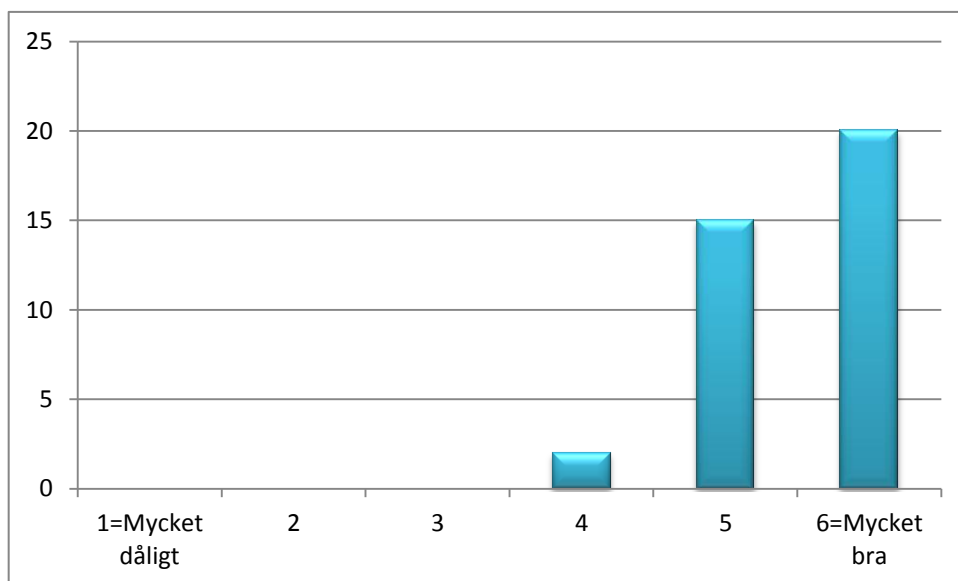
⁴ Se <https://matlust.eu/testbadd/>

⁵ <https://matlust.eu/sodertaljerullen/>

Kort sagt fanns det många olika sorters samarbeten mellan intressenterna och MatLust. De flesta intervjuade kände väl till MatLust och hade mött flera personer ur MatLust-teamet.

Åsikter om MatLust som arrangör och samarbetspart

För att få ett kvantitativt utvärderingsresultat på kvalitén på MatLusts arrangemang och samarbeten bad vi varje intervjuad att sätta ett betyg på skalan 1-6 på frågan: *Hur har det samarbete/det du besökt/deltagit i fungerat utifrån ditt/ert syfte*. Resultatet blev genomgående höga omdömen (fig. 1). Medelvärdet blev 5,5 vilket får sägas vara mycket högt.



Figur 1. Svar på frågan: *Hur tycker du att ert samarbete/det du besökt/deltagit i har fungerat utifrån ditt/ert syfte?*

Vi bad även de intervjuade att utveckla sitt val av siffra för att få en kvalitativ bedömning av vad som var bra eller mindre bra. Nedan redovisar vi ett urval av intervjuцитat. Som det går att utläsa ur figuren ovan framkom det många positiva åsikter om hur man upplevt MatLust. Detta gäller oavsett vad man deltagit i eller samarbetat med MatLust om.

Smidiga, trevliga professionella, duktiga på att veta vad som är viktiga ämnen, relevanta teman. Håller näsan mot marken. (Vreta Jord & Ord, Onsberga gård)

Konferensen om Food planning var superbra. Hållbarhetsseminariet var också bra. Bra att de tog upp frågan. De skulle säkert kunna gå vidare och fördjupa ämnet. Värdefullt att ha kontakt med dem i deras roller, otroligt driv i gänget, höga ambitioner, duktiga på att jobba hårt och de lyckas. Jag är mycket imponerad! Jag jämför med andra och dessa sticker ut. Kan inte se att det skulle göras bättre. Sätter en 6a för de levererar och jag tror på dem. De får saker gjorda. (Madeleine Granvik, docent, Food Planning, SLU)

Hela dialogen var utmärkt. De var väldigt enkla att kommunicera med, att veta vem man skulle fråga. Det var värdefullt för oss. (Axfoundation)

Kan bara säga att jag snabbt gick ut till kollegor och sa att 'Här måste vi finnas på plats, det här är bra'. Jag har varit med på mycket och har stort referensarkiv. Ofta är events bara en förevändning för att folk ska få berätta vad de tycker och dunka varandra i ryggen men här har man en tanke och vision och den är att förändra livsmedelsproduktionen. Min rekommendation är att man kan tacka ja till vilket event som helst av MatLust utan att fundera på vad det är. Det ger något att delta i det de gör. Jag sitter i Matverk-juryn för att dela med mig av kunskap men tar med mig massvis av saker hem. MatLust är på god väg att skapa en arena där som drar till sig intresse. Får de finansiering lyckas de. De är det bästa som gjorts i Sverige på länge. (Markus Femling, Sortimentansvarig lokalt- och närproducerat, Menigo)

Följeforskningens slutsats rörande MatLust som samarbetspart är att MatLust byggt upp många mycket goda relationer och skapat ett namn om sig att vara bra att samarbeta med. Deras seminarier och konferenser anses vara relevanta och ligga rätt i tiden genom att de sprider ny kunskap som det finns stora behov av.

Behov och nyttor av en livsmedelsnod för hållbara livsmedel

Alla intervjuade kände till att MatLust vill göra Södertälje till en kunskaps- och produktionsnod för en hållbar livsmedelsnäring. Vi frågade om deras egen organisation, eller andra organisationer de kände väl till, hade behov eller nytta av en sådan nod samt hur sådana behov/nyttor kunde se ut. En del hade egen direkt nytta medan andra såg nyttor och behov hos andra, som offentliga aktörer eller livsmedelsproducenter.

Myndigheters svar

Gällande myndigheterna var det ett par som i sin roll som opartiska inte ville skilja ut MatLust från andra initiativ, men menade att det faktum att frågorna om hållbara livsmedel drevs och att kunskapen om ämnet höjdes, gav en nytta inom de områden där myndigheten verkade. Inte minst gäller det de nationella och regionala livsmedelsstrategierna, men också att för att noden kan skapa verktyg och möjligheter som förstärker hela kedjan från producent till konsument.

MatLust är intressant. De blir en slags intressegrupp som många andra, som departementet får förhålla sig till. Livsmedelsstrategin, där passar de in. De blir en part som är delaktig och utförare av policyarbetet. De får fram fler lokala företag och lyfter den offentliga maten. (Näringsdepartementet)

Mycket intressant ur landsbygdsnätverkets synpunkt, syfte och mål är likartade. De driver frågan med kunskap och det har vi nytta av. MatLust ger stöd till företagsutveckling så alla i kedjan har nytta. Konkret stöd till företag men nyttan har många andra också. (Eva Sundberg, projektledare MATtanken, Jordbruksverket)

Vi har ingen egen "verkstad" och MatLust gör saker i praktiken som vi sedan kan sprida. Vi vill sprida goda exempel och ser stor potential i det MatLust gör för att underlätta offentlig upphandling från småskaliga livsmedelsproducenter. Det är relevant för oss och vi har en nationell plattform och stor genomslagskraft. (Upphandlingsmyndigheten)

Länsstyrelsen ska kartlägga hur det ser ut i länet inför den regionala livsmedelsstrategin och vi har sett ett behov av kunskap och en mötesplats i livsmedelskedjan. Kommunerna är intresserade av upphandlingsfrågor och sårbarhetsfrågor. Rekryteringen av unga till livsmedelssektorn är också viktig, att väcka frågorna hos barn och unga. Vi har få lantbrukare i länet och de flesta är inte längre så unga. Bra att MatLust har bidragit till att det startats utbildningar.
(Länsstyrelsen i Stockholms län)

Akademins svar

Akademien hade främst intressen av att det fanns ett flöde av kunskap där MatLust var en kunskapspridare, men också ett sätt att få in kunskap. MatLust gav forskarsamhället tillgång till ett större nätverk än de själva skulle kunna skapa. Inte minst kontakten med näringslivet var viktig att få. MatLust blev deras förlängda arm ut i "verkligheten", där praktikerna finns. Detta gav också möjligheter till forskning. Flera forskare var intresserade av samverkansprojekt som skulle leda till mer forskning omkring hållbara livsmedel.

Samarbeta och driva samarbetsprojekt. På SLU finns många som håller på med matfrågan, agronomer, ekonomer, m.fl. Future food-plattformen är tvär- och transvetenskaplig. MatLust kan också sprida vår forskning till andra, som till kommuner. (Madeleine Granvik, docent, Food Planning, SLU)

För oss som forskare ser jag mycket nytta. De har blivit en nod som samlar olika parter kring hållbar livsmedelsförsörjning. Jag kan få kontakter genom dem till andra aktörer och dessutom till andra forskare. Ett sätt att brygga över. Länsstyrelser, offentlig sektor, näringsliv kan träffas och skapa mer samarbeten mellan forskare och andra sektorer. Forskningen blir mer relevant och MatLust och samarbetsaktörerna ökar möjligheten att den blir tillämpad. Om de inte hade byggt upp förtroendet så hade jag inte kunnat vara med och söka projektmedel från Jordbruksverket nu, det hade inte varit möjligt om det inte redan funnes en uppbyggd relation mellan parterna. (Stockholm Resilience Centre, Stockholms universitet)

En forskare från Örebro universitet som arbetade med "Skolmåltiden i den pedagogiska verksamheten" inom universitetets fokusområde "Mat och hälsa", samarbetade med MatLust och drog nytta av MatLusts och Södertäljes utveckling inom den offentliga måltiden.

Som medarbetare på Social Impact Lab har jag fått möjlighet att vidareutveckla en idé om att använda skollunchen som nav i lärande för hållbar utveckling. Tillsammans med ett par pilotskolor utvecklar jag en modell för handlingsinriktat och reflekterande lärande utifrån skolmåltiden som kan anpassas och användas regionalt och nationellt. MatLust sprider kunskap genom bl.a. att ta in oss forskare på konferenser och seminarier. Jag har haft stor nytta och använt mig mycket som lärare och forskare av deras idéer och tankar. Vi har tagit med studenter till dem på studiebesök. (Inst. för naturvetenskap och teknik, Örebro universitet)

RISE nämnde nyttan med testbädden och kompetensen som byggdes upp runt den.

MatLust utvecklar verktyg som vi kan samlas kring. Vi har nytta av att det finns en testbädd som riktas mot den offentliga sektorn. Ingen annan har en sådan. Om behovet skulle öka kan man dra nytta av deras kunskap och bygga en till. Man vet var kompetensen finns. Det digitala upphandlingssystemet de utvecklar kan vi också dra nytta av och förmera. (Maria Åberg, Senior innovations- och företagsutvecklare, RISE)

En ytterligare sak som var av intresse för flera inom akademien, det nämndes av KTH, Örebro universitet och Södertörns högskola, var att studenter kan komma till MatLust på besök eller göra olika studier. Ett par studenter har redan gjort sina examensarbeten inom MatLust.

Kommunernas svar

Kommunerna såg behov när det gällde deras kunskap i att utveckla den offentliga maten. Vi har redan nämnt att Gnesta drog nytta av den kommunala avtalssamverkan med Södertälje.

Vi har absolut nytta. Vi har inte själva haft så hög nivå kring kostfrågorna. Kontinuerlig koppling till forskning och kompetens är viktig för oss. Vi har ingen möjlighet att ha det själva som liten kommun. Jag tror alla kommuner i Stockholmsregionen och Sörmland skulle ha nytta av en sådan nod. (Förvaltningschef Gnesta)

En miljöhandläggare som jobbar med lokal livsmedelsförsörjning i Uppsala kommun menar att kunskapsutbytet med en nod kan bli värdefullt även om Uppsala ligger utanför MatLusts målområde.

För oss skulle noden bli en strategisk samverkanspart fast vi är utanför Stockholmsregionen. Det jag tänker på konkret är att de jobbar med de lokala aktörerna där, men de kan sprida kunskapen vidare. Food planning-konferensen som MatLust arrangerade lyfte det hela en nivå till. Konferensen försökte nå oss som jobbar med livsmedelsfrågorna och berätta om vilka förändringar som behövs i kommuner för att få in de här frågorna – som ofta inte finns där idag. Vi i Uppsala har liknande idéer som MatLust och är intresserade av att se exempel på hur man jobbar med frågorna inom kommunen, politiken, samt att hitta breda samverkansformer. (Miljöhandläggare, Uppsala)

Södertälje kommun är medfinansierad till MatLust och har enligt stadsdirektören en nytta både av MatLusts genomslag och av den påverkan projektet leder till när det gäller ekologisk hållbarhet.

MatLust är ett flaggskepp för oss. Vi satsar 25 miljoner och med tanke på det har vi ett stort intresse, men viktigare är att öka hållbarhet i samhället och få fram hållbara livsmedel. Vi vill göra vår del i Agenda 2030-arbetet, det är en självklarhet. Att vi dessutom har länsstyrelsen med i flera saker ger en extra spridning och tyngd. (Rickard Sundbom, Stadsdirektör, Södertälje kommun)

Företagens och experternas svar

Bland de intervjuade företagen fanns jättar i livsmedelsbranschen, som Martin & Servera och Menigo, likväl som sme-företag som genomgått något av MatLusts utvecklingsprogram. De flesta

hade haft någon nytta av MatLust och alla såg nyttan av en nod. Båda de stora företagen har nytta av det MatLust gör och ser nytta i framtiden.

Vi har nytta av MatLust. Det finns få organisationer som främjar hållbar livsmedelsnäring. Deras målgrupp är sme och vi är ett stort företag men vi ville vara med ändå. Vi har många små leverantörer och kan ses som en typ av branschorganisation. De flesta av leverantörerna har nytta av en nod som arbetar som MatLust. Vi har själva startat upp en branschorganisation, Livsmedelsgrossisterna, som handlar om upphandling och hållbarhet. En ökad bredd i offentlig upphandling behövs också. Upphandlingsmyndigheten finns där men de lyckas inte helt, de är mer trögrörliga. (Martin & Servera)

MatLust är till stor nytta för oss. Inte så uppenbart för alla, men är man insatt ser man genast nyttan. De bedriver produktutveckling, affärsutveckling och man kan stöta på nya samarbetspartners genom dem. Meningen är att driva hela Sveriges livsmedelsproduktion åt ett annat håll. Göra den mer decentraliserad, mer hållbar, mindre sårbar. Fler anläggningar och fler aktörer ger lägre sårbarhet. Det slår hårt om en stor aktör försvinner. Mindre bortfall om det är en liten. (Markus Femling, Sortimentansvarig lokalt- och närproducerat, Menigo)

De två sme-företag som genomgått utvecklingsprogram upplevde också nytta av MatLust och av att det blev en nod som verkade för deras intressen. Företaget Il Forno Della Pita gick MatLusts affärsutvecklingsprogram och tog tillsammans med Saltå kvarn (som också är en samarbetspartner till MatLust) fram ett ekologiskt surdegspitabröd som testades i testbädden. Pitabrödet vann Matverk Stockholm 2017 och tog brons i nationella Matverk. Försäljningschefen i företaget Il Forno Della Pita (VD i familjeägda koncernen Profossen) säger under intervjun att de tänkt sälja bageriet, det hade gått i stå. Nu växer det istället tack vare att de var med i MatLust.

Ja, OM vi har nytta! MatLust har betytt så oerhört mycket för oss. Vad vi har fått ut på ett år med MatLust är mer än vad vi utvecklades under de 29 åren utan MatLust. Vi är så glada och tacksamma att vi fått lusten och motivationen tillbaka genom dem. Vi hade sålt bageriet om inte MatLust funnits. Nu ska istället nästa generation ta över och all produktion ska bli ekologisk. Vi är nu IP-certifierade, KRAV-certifierade och har EU-ekologisk märkning. Inget av detta hade hänt utan MatLust. För oss har deltagandet ökat dialogen, vi har mer försäljning nu, vårt namn har lyfts upp i media, nu ringer folk oss för de har hört om oss. Surdegspitan ska snart vara i alla ICA-affärer. Vi är oerhört tacksamma för att ha fått chansen att vara med i MatLust. Hade vi inte blivit hopparade med Saltå kvarn genom MatLusts försorg hade vi aldrig sträckt ut en hand till Saltå, och inte de till oss heller. Nu har vi mycket nära kontakt. Jättebra! Vi effektiviserar, växer och kommer att anställa fler. Leanprogrammet är nästa steg. MatLust är redan en nod, de funkade som en kopplingspunkt. Så professionellt skött, jätteduktiga medarbetare. Vi behöver MatLust nära oss och vi kommer att gå på allt de arrangerar. (Mouris Eliya, Försäljningschef, Il Forno Della Pita)

Rosendals trädgård har genomgått leanprogrammet vilket de haft stor nytta av. De har varit med på olika MatLust- och KTH Leancentrum-events och berättat om detta. Efter

programmet fortsatte de på Produktionslyftet. De ser värdet av en nod som bland annat kan ge mindre företag innovation, kunskap och vara en affärsskapande mötesplats.

Vi har absolut nytta. Det behövs noder och kluster, de blir affärsskapande, man kan möta kunder där. Vi är små och kan inte ha en egen innovationsavdelning eller ta fram all kunskap som vi behöver. Vi är också beroende av att andra ordnar mötesplatser. Att träffa andra producenter är viktigaste för oss. Jag ser att vi tillsammans kan dra fler kunder. Ligger det tre caféer på en plats kommer det fler kunder till vart och ett än det bara finns ett enda. Det är affärsskapande med fler.

Sweden Foodtechs kärnverksamhet överlappar inte direkt med MatLusts, men de har ett intresse av att det blir en nod eftersom det ökar deras egna affärsmöjligheter.

Vi har ett intresse av alla som håller på i ekosystemet. Många entreprenörer ger mer möjligheter för oss. Det finns behov av många sådana noder. Det är det nya systemet. Det finns så många frågor. MatLust kan leda andra noder i rätt riktning. (Sweden Foodtech)

MatLust inryms i Södertälje Science Park⁶ (SSCP) vars profilområde är hållbar produktion. SSCP är ett aktiebolag och MatLust ingår inte i bolaget men finns under samma tak och är en stark samarbetspart till SSCP. SSCPs VD, Robert Kingfors, anser att de har stor nytta av MatLust.

Vi använder resurser och kompetenser tillsammans. Då får vi mer än vi båda skulle fått var för sig. När SSCP har Science Week anordnar MatLust arrangemang. MatLust gör något som gör att människor kan relatera till dem, det handlar om mat. Vi har hållbar produktion som område. Små företag har svårt att förstå vad det är men MatLust gör det enkelt för dem att se, det blir konkret med mat. Man ser den hållbara måltiden. Det ger oss ett mervärde att vi kan erbjuda mat från innovatörer som har livsmedelsinnovationer som MatLust är med och skapar. Det ger reella affärer och goda exempel. Nyttan för oss går inte att visa på annat sätt än att vi gör saker ihop med MatLust hela tiden och vill fortsätta med det. MatLust knyter an till det offentliga köket i kommunen, de använder skolan. Det är klockrent. De knyter ihop allt från ord till handling, det är otroligt starkt. Det skapar erfarenheter som vi återanvänder hela tiden. (Robert Kingfors, VD, SSCP)

De av MatLust upphandlade konsulterna/experterna bedriver även de företag och deras svar kan därför passa in bland de andra företagens. Båda anser att de kan ha nytta av en nod i sitt företagande och de menar att många andra också skulle få nytta. Mindre företag i livsmedelsbranschen kan få hjälp med att bli hållbara genom noden. Universitetens forskning kan bli mer inriktad på livsmedelsrelaterade hållbarhetsfrågor. Miljön kommer att påverkas till det bättre, och klimatpåverkan minska, genom att noden väcker intresse och delar kunskap som påskyndar processen. Där en nytta i sig.

Mycket viktig att noden blir till. Den kan förstås ge stor nytta för oss som företag. Vi lever av att sälja tjänster inom området. Efterfrågan på vår typ av tjänster ökar. Genom att hjälpa dem som vill bli hjälpta med sin omställning till att bli mer

⁶ <https://sscp.se/>

hållbara påverkar vi när det gäller hela miljö- och hälsofrågan, klimatet, biologisk mångfald, lantbrukets påverkan, osv. En nod ger alla möjliga nyttor. Livsmedelsföretag som väljer att satsa på hållbart får hjälp av noden att växa och göra den omvandling de vill. Akademien har nytta av att unga människor med intresse för hållbarhetsfrågor får möjlighet att forska och arbeta kring sådant som är meningsfullt utifrån verkliga behov. Kanske hjälper det universiteten att bli mer samhällstillvända och praktiska i sin forskning. (BERAS International)

En nod kan vara nyttig för ökade kunskaper och stimulans till nya initiativ. Företagen kan ha störst nytta genom nya infallsvinklar, breddade kontaktnät och av att dela erfarenheter. Mindre företag har lite tid åt omvärldsbevakning. Stora företag har egna utvecklingsavdelningar men de små har inga resurser. (Gunnar Rundgren)

Branschorganisationernas svar

Branschorganisationerna såg stora nyttor med en nod för både företag och många andra, som offentlig sektor, och för livsmedelsförsörjningen i stort. Frågan om vad som är hållbart, och för vad, är en viktig fråga som behöver besvaras.

En nod kan bli till nytta för oss. Det är ett komplext område där det finns väldigt mycket målkonflikter när det gäller hållbarhet, klimatet gentemot andra miljöintressen, livsmedelsförsörjningen, osv. Ska man hitta lösningar på det behövs att man kan hålla två tankar i huvudet samtidigt. (Livsmedelsföretagen)

En aktör som samlar andra intressenter för att hitta samverkansmöjligheter kan ge stor nytta.

Vi har absolut nytta! Det samverkas för lite. Finns många stuprör och otroligt mycket mer att göra. Känner vi börjar närma oss mättnadsgrad av events, seminarier. Jag får många inbjudningar. Ska man göra mer är det att titta på vilka evenemang som ger största effekten. Inte lätt att få människor att komma när det är så mycket att välja på. (Stolt mat i Sörmland)

En intervjuad kostchef är även ordförande i Kost & Näring, en branschorganisation för Sveriges kostchefer, och kan förutom nyttan för sin kommun, koppla till denna organisations nytta av en kunskapsnod.

Kommunen kommer att ha nytta av en nod. Kost & Näring kommer säkert ha nytta. Det är nog därför MatLust vill vara med i våra fokusgrupper. De kan få stor spridning på sin kunskap genom att vara med i Kost & Näring. (Kostchef, Nyköping)

Icke vinstdrivande organisationers svar

Axfoundation (som driver en testgård där de odlar nya grödor som ska möta upp det ökade behovet av protein från växter) och Mälardalsrådet har, som vi nämnt ovan, båda samarbetat med MatLust. Båda har haft nytta av MatLust och ser även nyttor för andra parter.

MatLust har börjat bygga upp ett gott och gediget rykte och de är en viktig kunskapsnod för övriga kommuner. Vi hör när vi är ute att andra kommuner refererar till MatLust. De är bra för producenter också. Små entreprenörer har säkert nytta. De kanske inte är de bästa affärsmänniskorna och de får genom MatLust möjligheter att komma in med sina produkter i ett verklighetstroget sammanhang. Också en liten producent kan få en impact genom MatLust om produkten är hållbar. (Axfoundation)

Mälardalsrådet har presenterat MatLust som innovativt exempel för sina medlemmar (kommuner och regioner). De ser en nytta med att det finns en kommun bland deras medlemmar som har en specialistkompetens som andra kan lyftas av genom att inspireras att lära mer och göra förbättringar hemma i den egna verksamheten.

Intresset handlar för oss om storregional medlemsnytta. Det är nyckelordet. Jag är inte så insatt i ämnet livsmedel men ur paraplyperspektiv ser vi en ort som har en skicklighet som ingen annan har. Det är applicerbart på andra orter och det är säljbart genom att den som har skickligheten kan sälja kunskaps tjänster. Noder blir ännu viktigare framöver. Vi kan alla bli bättre på grund av att någon av oss är bra, det blir en win-win. Vi visar upp MatLust för våra medlemmar. Det hjälper oss i vårt arbete. (Andreas Pernblad, Processledare regional utveckling, Mälardalsrådet)

Utbildningsanordnares svar

Vackstanäs och Skillebyholm, som båda finns i Södertälje kommun, anordnar bland annat gymnasie- respektive YH-utbildningar inom mat och odling. Båda har haft kontinuerlig kontakt med MatLust och ser en nytta för både sig själva som kunskapsförmedlare och en framtida nytta för eleverna av en nod för hållbara livsmedel.

Vi försöker själva sprida hållbarhetstanken. MatLust innebär en kompetensutveckling för oss. Det är så fantastiskt att de finns här. För kommunen är det bra, ju mer vi kan bli kända för hållbar matproduktion ju bättre är det. Södertälje är inte bara en industristad. Vi har mycket landsbygd. Att det blir en nod är en nytta för våra elever när de går ut. Efter några år som anställda kan de vilja starta företag och då få nytta av MatLust. Noden gör oss och Södertälje attraktiva för de som är intresserade av livsmedel, matlagning och odling. Företagen har absolut nytta. Man har nytta av varandra i kluster. Det blir ett kunskapssammanhang. (Vackstanäs)

Studenterna får genom MatLust på ett enkelt sätt ett fungerande nätverk. Nätverket är den stora vinsten. Alla vi som håller på får syn på varandra. Vi kan lättare hitta varandra och söka kunskap i ett kluster. (Skillebyholm)

Projektet MAP2020

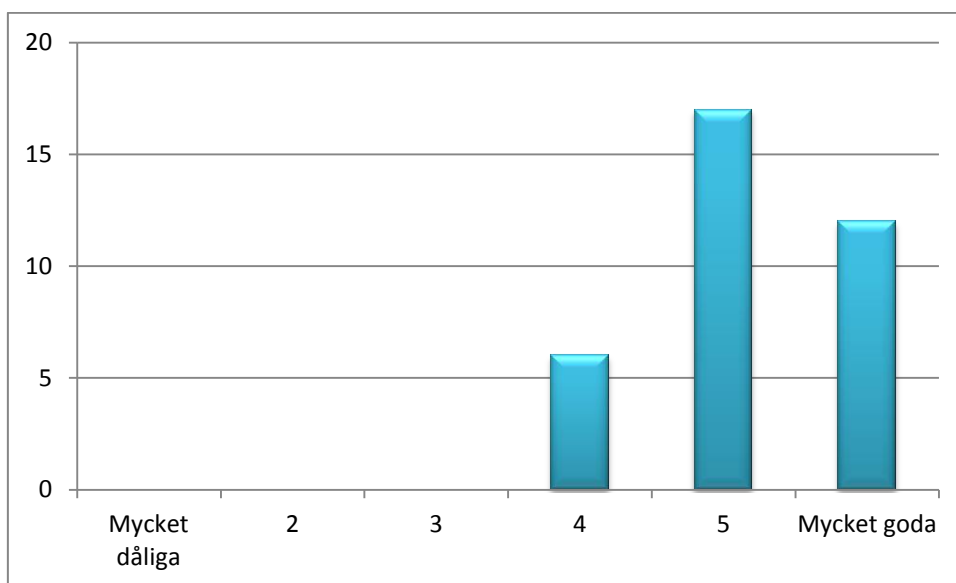
Södertälje kommun har under tiden MatLust drivits också ägt MAP2020, ett ESF-projekt inom programområde 2: Ökade övergångar till arbete. Ett branschspår inom MAP2020 handlade om "Mat och gröna näringar" och inom det samverkade projektet med MatLust. Projektdeltagarna lagade ibland mat till MatLusts event och var med och serverade. Nyttan med MatLust var inte

bara samarbetet runt deltagarna i projektet, utan att MatLust kan generera fler arbetstillfällen inom företag som går utvecklingsprogrammen samt verka för utbildningar som ger arbetslösa högre kunskaper om hur man tillagar hållbar mat. Detta i sin tur kan göra dem till attraktiv arbetskraft inom storkök och på restauranger.

Jag jobbade tidigare med kostenheten så det var lätt att koppla till MatLust. Deltagarna var med på olika events. Det boostade dem. De rullade Södertäljerullen så de fick visa upp vad de kunde. De har kommit ut i anställning bl.a. genom det vi gjorde på eventen. Kostenheten ordnade en utbildning i Diet for a green planet. Utbildningar för arbetslösa kan öka deras kunskap om ekoprodukter. Strålände om det blir en nod. Det är klart att fler anställningstillfällen och arbetsträningsplatser kommer då. Det minskar arbetslösheten. (Projektledare MAP2020)

Möjligheterna för en MatLust-nod

Vi bad de intervjuade om att försöka bedöma möjligheterna för MatLust att skapa en produktions- och kunskapsnod för hållbara livsmedel i Stockholmsregionen. På samma sätt som i figur 1 fick de sätta en siffra på skalan 1-6. Resultaten syns i figur 2 nedan. Medelvärdet blev 5,2. Ett mindre antal (3) avstod från att göra en bedömning eftersom de antingen ville vara opartiska eller inte ansåg att de hade tillräckligt ingående kännedom om alla delar i MatLust.



Figur 2. Svar på frågan "Kan du på skalan 1-6 försöka bedöma möjligheterna för MatLust att lyckas skapa en nod?"

Efter att de intervjuade valt en siffra fick de utveckla sina tankar om möjligheterna för MatLust att etablera en nod. Många av de som svarade ansåg att MatLust redan är en nod och att kompetensen i teamet är tillräckligt hög och att noden redan nu utgör ett kunskapscentrum och en mötesplats. Andra tillgångar man nämnde som gav stora förutsättningar var bland annat MatLusts starka koppling till den praktiska verksamheten på kostenheten, den goda förankringen i kommunen samt den starka drivkraft som finns i teamet.

De har lyckats etablera sig som en nod redan. Ett kunskapscentrum. Finns säkert de som inte nåtts men man kan alltid jobba med att integrera fler. MatLust tar ett

ansvar som är större än regionen. De har verkligen drivkraft, det händer saker och de genererar bra exempel som ger spridning. (Stockholm Resilience Centre)

Det är Sverige de ska vara en nod i! Med tanke på det arbete som görs i regionen och de personer som är involverade i MatLust är det starkt. Våldigt många med otroligt hög kompetens, ett fantastiskt gäng. (Skillebyholm)

Det finns konkurrenser men egentligen inga uppenbara. De jobbar bra, är trovärdiga och långt framme jämfört med andra. De har ett försprång i regionen. De har gjort otroligt mycket. De jobbar i mycket högt tempo och har fått till många samarbeten och fått luft under vingarna. (Strategiska hållbarhetsstudier, KTH)

De har hittat ett ramverk och har alla möjligheter att lyckas. Ligger rätt i tiden. Sett utifrån deras kompetens har de goda möjligheter. De jag träffat har hög kompetens och vilja. (Martin & Servera)

När vi lade till en aspekt om finansieringen av noden och frågade hur de intervjuade såg på denna, blev det genast lite svårare. Ingen såg en enkel lösning på hur noden skulle finansieras i framtiden och ingen erbjöd sig att vara delfinansiär. Södertälje kommun har satsat mycket pengar på MatLust men att en ensam kommun skulle stå för kostnaden för ett kunskapscentrum som ger regional och nationell nytta var det ingen som föreslog. VDn för SSCP såg det som orimligt att kommunen skulle vara ensam finansiär.

Finansieringen är en utmaning. Inom regionen kanske? De har en större kassa. Tror att MatLust måste påverka regionen. Södertälje kan inte bära hela lasset ensam, det är orimligt. (Robert Kingfors, VD, SSCP)

Det som framkom var en del förslag om statliga eller regionala medel. Förslagen rörde Region Stockholm, SKL samt olika ansökningar till Vinnova, Formas eller Mistra (i en parallell till partnerskapet i Mistra Urban Futures⁷).

Några ändrade sin tidigare valda siffra till ett lite lägre värde när de såg att det inte självklart fanns en finansiering för noden MatLust när regionalfondsprojektet MatLust tog slut. Man kan uttrycka det som att om inte finansieringsfrågan låg med i bedömningen skulle medelvärdet ha blivit lika högt som i figur 1. Man anser att MatLust har vad som behövs i alla delar – utom i finansieringsdelen.

MatLusts förmåga är utmärkt och med sin nod skapar de regional utveckling, innovation och attraktivitet. Men det är svårt att finansiera den typen av verksamhet annat än genom projektpengar och offentliga medel. MatLust är bra och får säkert fortsatta projektmedel, men jag tror de kan utveckla noden och bli ännu bättre om de har långsiktig och stabil finansiering. Det kommer att vara mycket fokus på mat och matfrågor framöver, eftersom maten står för en stor del av vår klimatpåverkan. Då behövs en nod som MatLust. (Maria Åberg, Senior innovations- och företagsutvecklare, RISE)

⁷ <https://www.mistraurbanfutures.org/sv>

*Om de inte lyckas ser jag inte att någon annan skulle lyckas. Ingen kommer göra det annars. De har väldigt hög kompetens och stora möjligheter men helt beroende av att de får resurser. Det är centralt att det finns en finansiering. Det finns mycket begränsade möjligheter att få medel från statligt håll. Myndigheter har bara medel till sin egen verksamhet. Den offentliga kunden har inte råd att finansiera noden. SKL är en intresseorganisation, alla deras medlemmar måste upphandla livsmedel, men de är nog inte intresserade av att finansiera. Industrin har inte heller råd. Det vore bra om man kan köra detta med 10 års finansiering. Det MÅSTE få vara en stor organisation. Enda möjligheten jag ser är om man kan koppla noden till livsmedelsstrategins genomförande. Om regeringen ska lägga pengar ska det finnas en stark koppling till de nationella och regionala livsmedelsstrategierna och en tydlig koppling mellan offentlig kund och svenska leverantörer.
(Upphandlingsmyndigheten)*

MatLust är ett exempel på en stor framgång och de får stärka det de jobbat med i många år. Jag tror att de redan har en plattform. De är smarta och försöker få nytta och få win-win med resurserna. I framtida projekt ska man verkligen titta på deras historik. De har hållit sig flytande och de ska inte behöva bevisa det fler gånger. De har bevisat nog. De måste få en organisationsstruktur som kan överleva. En basfinansiering är bra, inte bara projektmedel. De ska få utveckla en hållbar nod. Det kan bli möjligt med en affärsmodell som bygger på partnerskap, där medel går till en basorganisation. (Madeleine Granvik, docent, Food Planning, SLU)

Förutom att finansieringen var ett hot nämndes några andra farhågor som kunde försvåra noduppbyggnaden. Dessa var att verksamheten kunde bli för personberoende, att det kunde vara svårt att bedöma företagsnyttan av noden eller att noden skulle bli för generell om man breddade sig för mycket.

Vad MatLust bör driva inom noden

Vi har ovan redovisat de nyttor man haft av MatLust eller ser framför sig komma genom en livsmedelsnod. För att ytterligare klargöra vilka behov och intressen som finns frågade vi även vad intressenterna tycker att MatLust som nod bör fokusera på och vad noden bör bygga upp/fortsätta driva. Med tanke på att det är så många och så olika organisationer är det förstås många olika svar. Vi har försökt att sovra lite i materialet och ta upp vad de flesta anser är de viktigaste uppgifterna för en livsmedelsnod.

Närmast samtliga nämnde hållbarhet. Majoriteten menar att MatLust som nod ständigt ska ha hållbarheten i fokus. Man vill också att noden ska ha ett grepp om hållbarheten i hela livsmedelskedjan. Det gäller hållbarhet i alla led: hur man odlar eller föder upp djur, till företag som förädlar eller tillverkar livsmedel, vidare till hur transporterna av livsmedel ska fungera och därefter till hur konsumenterna ska få hållbara livsmedel genom upphandling av offentlig sektor eller ut i butikerna. Svinnet i kedjan ska minska. Likaså sårbarheten i systemet.

Flera pratade om att hela samhället måste göra en omställning i vår kost och i vilka produkter vi producerar. Och det måste ske fort. Här anser man att det behövs en nod som har kunskapen om vad som är bra att producera, var det kan produceras, hur varorna ska komma ut på marknaden och nå den offentliga eller privata konsumenten. Logistikfrågan är givetvis viktig för att

företagens produkter ska nå till konsumenterna. Det behövs någon med en bred överblick som kan identifiera var kedjan brister och bidra med lösningar för att göra den hel och obruten.

Det viktiga är att koppla ihop kedjan producent-konsument. Utifrån hållbarhetsskäl behövs en regionalisering. Allt är centraliserat nu och det är sårbart. Generellt i Mälardalen odlar vi mest spannmål som drivs av konstgödsel eftersom djuren finns i södra Sverige. Näringskretsloppet fungerar inte som det gjorde förr. Det behövs en mer diversifierad produktion häruppe. Baljväxter kan öka. Det måste också finnas företag som tar hand om det primärproducenterna producerar och den kedjan är bruten. Där är det bra om en nod kan koppla ihop kedjan. Att få köpare till småskaliga produkter är viktigt. En nod skulle vara en viktig spelare i omställningen. (EPOK, SLU)

Att få grepp om hela omvandlingen av livsmedelssystemet och kunna identifiera områden där något inte stämmer och lyfta fram dem till dessa knutar löses. Har man fokus på hela systemet kommer man upptäcka mer. Det är mycket som kunde göras bättre i Mälardalssystemet. En nod kan lyfta omställningen till en högre nivå i Mälardalen. (BERAS International)

Att fokusera på hela systemet produktion-konsumtion och att vara samlingsplats för små aktörer. För dem är det svårt att nå ut till stora butikerna, det behövs att det skapas alternativa kanaler för dem, att det skapas diversitet i systemet, många olika aktörer och många sätt att göra saker på, digitalt, andra kanaler. Företagen kan skapa en egen marknad där inte de största bestämmer priserna. Koppla på hela systemet. Lägg in konsumenten, inte bara producenten. (Strategiska hållbarhetsstudier, KTH)

Vi alla behöver fokus på det cirkulära. Kan noden ha koll på avfall en producent skapar och kanske en annan producent kan ha nytta av det. Det skapar ett cirkulärt system. (Axfoundation)

Det finns många aspekter på hållbarhet och vad som är hållbart. Flera menar att en nod måste ha ett brett perspektiv och inte stirra sig blinda på ett svar, eller en lösning.

Att ha ett brett perspektiv på hållbarhetsfrågor, vilket de har nu, inte bara prata om vissa saker som klimat. En bred ansats behövs även fortsatt. (Gunnar Rundgren)

Lösa målkonflikterna. Det finns inte EN lösning. Mycket viktig fråga att våga diskutera. Se alla frågor om kött och pesticidanvändning idag. Vi måste använda marken optimalt. Kanske man måste använda kemiska ämnen för att använda marken optimalt? Det går fort med klimatförändringarna så vi har inte tid att göra fel. (Livsmedelsföretagen)

Hållbar primärproduktion inom både växt- och animalieproduktion så det finns svenska produkter på marknaden. Växtbaserad mat är i fokus nu men det behövs ett helhetsgrepp. Kött är viktigt för biologisk mångfald. Betesmarker behövs. Om man vill vara en livsmedelsnod måste man ägna sig åt båda. (Svenskt Kött)

Att noden kan koppla ihop ekologisk hållbarhet med ekonomisk hållbarhet är också viktigt. Livsmedelskedjan fungerar inte alls utan företag som är ekonomiskt hållbara. Flera menar att en avgörande uppgift för noden är att stödja mindre företag med kunskap, och kanske anpassade korta utbildningar, samt vara mötesplats där företag kan träffa både varandra och andra parter. Likaså bör noden fortsätta stödja mindre företag i deras produktutveckling och vara nyskapande. Ett sätt att få livsmedelskedjan att fungera är att MatLust som nod fortsätter att stödja företag med innovation och produktutveckling både när det gäller själva livsmedelsproduktionen och när det gäller kringtjänster. Den offentliga maten nämns ofta. Kan en nod påverka till att mindre producenter kommer i fråga när den offentliga maten upphandlas ses det som en stor vinst.

En nod ska stödja småskalig livsmedelsproduktion, hjälpa fram många alternativ. Produktutveckling med livsmedel som kan passa i offentlig sektor är mycket värdefull. Det är en sak att tillaga en produkt i sitt kök, en helt annan att tillverka den i en fabrik. Det kräver andra kompetenser, det är andra processer som du aldrig ser när du tillagar i liten skala. Svårt för en liten producent att få den kompetensen utan stöd. (Nordisk Råvara)

Skapa mötesplatser där företag och andra parter får lära av varandra. Se till att företagen får kunder. Grossistledet idag är storskaligt. Få ut de småskaliga produkterna och tillgängliggör dem i vanliga affärer. Skapa nya sätt, nya affärsmodeller, logistik, nya typer av marknadsplatser. (Robert Kingfors, VD, SSCP)

Forskning och innovation nära företagen. Stärka forskningsanknytningen i innovationsprogrammet. Hjälpa företag konkret med produktutveckling Bidra regionalt och skapa nätverken mellan livsmedelsföretag och andra aktörer. (Näringsdepartementet)

Vara kunskapsstöd till företag. Många sme är halvstora. Hur kan vi beräkna vår klimatpåverkan och få den mätbar? Råd eller lärande i det behövs. (Rosendals trädgård)

De ska stödja testproduktion. Allt från grödor, grönsaker, animalieprodukter till förädling. Vara stödjande för det som ligger i framkant men man idag inte vet om det funkar. Det vill säga det de redan gör. De ska också titta på distributionssystemen för livsmedel. Otroligt svårt att få lönsamhet i idag. Enormt centraliserad livsmedelsproduktion i landet med ett fåtal platser med produktion. Att få diversitet i produktions- och distributionskedjan är jätteviktigt. (Markus Femling, Sortimentansvarig lokalt- och närproducerat, Menigo)

Upphandlingen till offentlig sektor anses av flera vara ett huvudområde för noden. Upphandlingsmyndigheten är mycket intresserad av den förstudie om digital upphandling (digital testbädd) som Södertälje kommun driver i anslutning till MatLust. Om detta fungerar kan det bli lättare för mindre producenter att sälja sina produkter till kommuner och regioner.

Skola vård och omsorg upphandlar mat för 11 miljarder om året. Vi på Upphandlingsmyndigheten ska inte konkurrera med MatLust med goda idéer utan sprida deras. Jag ser möjligheten att föra ut verklighetsförankrade praktiskt testade verktyg och idéer. Deras förstudie på dynamiska inköpssystem bygger på

digitala verktyg. Om de kommer fram till att det fungerar är Upphandlingsmyndigheten de enda som kan göra praktiska förändringar. Vi kan föra ut det i landet och ha exemplen som webinarier på vår hemsida. Vi kan inte betala MatLust men vi identifierar var det behövs stöd och gör ett webinarium, som de hjälper med att göra, och vi sprider det som en lösning. Små leverantörer får nytta av det. Detta går hand i hand med vad vi gör. Det digitala stödsystemet kan ingen lösa ensam men vi kan utveckla området tillsammans. Upphandlingsmyndigheten kan inte göra det utan casen, därför behöver vi MatLust, de skapar case. Vi kan inte bara säga till upphandlarna att 'nu kör ni dynamiskt inköpssystem' utan att visa på hur man ska göra. (Upphandlingsmyndigheten)

Även Länsstyrelsen i Stockholms län ser vinster i att MatLust som nod arbetar med upphandlingsfrågor. Det gynnar den svenska primärproduktionen och är intressant utifrån genomförandet av livsmedelsstrategin både regionalt och nationellt.

De har mycket bra input om upphandlingsfrågor. MatLust har förstudien om digitala verktyg i upphandling och det är verkligen efterfrågat av livsmedelsproducenter. Att öka upphandlingen av svenska livsmedel är en av våra stora frågor i livsmedelsstrategin. En viktig del i vårt livsmedelsstrategiarbete att ha dem som en av samarbetsparterna. (Länsstyrelsen i Stockholms län)

Kommunerna vill gärna ha tillgång till information och få råd om hur de ska utveckla sina egna verksamheter och upphandla smartare. De vill kunna upphandla mer hållbara livsmedel, gärna tillsammans med andra kommuner och få fördelar av det.

Roligt för oss är att skapa en medvetenhet om grödor. Vi är en landsbygdskommun och vi kunde producera mer sådant som kommunen kan äta. Upphandling är en viktig fråga. Vi små kommuner kan hänga på de större och upphandla gemensamt. Det sparar pengar och energi. (Förvaltningschef, Gnesta)

Om det blir nytta för dem blir det nytta för mig. Jag tror att om det ska bli nytta i längden måste man bygga in MatLust-tänket på andra ställen, lyfta in på ett bredare sätt i kommuner så det finns en stark förankring. Det är inte givet att kommuner jobbar med livsmedelsförsörjning. Hållbar matproduktion står inte i kommunallagen att vi ska göra. (Miljöstrateg, Uppsala)

Vi vill gärna ha svar på konkreta frågor som 'Vi vill upphandla närodlad potatis, var kan vi hitta det?'. Man kan gå till länsstyrelsen men det är svårt att hitta information, det finns ingen samordning. (Haninge)

Utbildningsanordnare ser en framtid där de kan koppla ihop noden med de praktiska kunskaper de har. Södertäljes nya odlingsstrategi för kommunal mark kan vara en språngbräda för att få nya producenter som utbildats hos dem. På så sätt får man både hållbar mat i kommunen och fler producenter som får möjligheter att producera utan att behöva köpa mark.

Som utbildningsanordnare ser jag en integrering mellan olika kompetenser som viktig, att de bygger "tvärorganiserat". Vi kan hjälpa till i samhällsutvecklingen mer än att bara utbilda trädgårdsmästare, vi som kan mycket om odling. Vi kan vara delaktiga i kompetensförsörjningen. Odlingsstrategin innehåller sådant som

gör att man lättare kan bli odlare utan att äga en gård. Agendan ska finnas i hela kommunen. En stor utmaning. Bra om noden får ett mandat att stödja nya producenter. (Skillebyholm)

En uppgift för en nod kan vara att förändra hela samhällets syn på vem som är viktig. Utan primärproducenter får vi inget att äta. Ändå pratar vi mycket om dem som en problemtyngd grupp som håller på att gå i konkurs varje år på grund av torka, regn, låga priser på det de producerar osv.

Make agriculture cool again! Man måste ändra bilden av matproducenten till att denna gör något riktigt coolt. Finns otroliga möjligheter att göra ett coolt jordbruk i Mälardalen. Man kan leva ett urbant liv och vara jordbrukare. För övrigt ska noden syssla med den offentliga måltiden och upphandlingen av denna, det är en game changer. (Södertörns högskola)

Konkreta saker som en MatLust-nod ska bygga upp eller fortsätta driva är det mesta de redan har och gör. Många nämner testbädden som otroligt viktig. Den bör absolut finnas kvar och utvecklas ännu mer. Att den finns är av nationellt intresse. Den offentliga måltiden ses ofta mer som grunden i MatLust än affärsutveckling för sme-företag. Och det tycker man är bra, fokuset på offentlig mat ska öka ännu mer och bli navet som allt det andra i noden snurrar kring.

Noden bör också vara en mötesplats där alla berörda kan mötas i affärsutvecklande syfte eller för kunskapsutbyte. Det bör finnas forskare inblandade men dessa får dock sällan finansiering för att föreläsa hos andra. Därför bör deras närvaro finansieras av noden.

Och om noden är en mötesplats är det bra. Tyvärr är vi forskare så styrda av finansiering. Hade vi haft egna pengar skulle det vara mycket lättare att delta mer. Lägg in lite mer pengar i ansökningar för att anlita forskare. När ett projekt utvecklas kan det behövas både praktiska och teoretiska erfarenheter för att koppla ihop dem. (Södertörns högskola)

Noden ska utveckla innovativa sätt för försäljning samt utöka målgruppen från MatLust-projektets sme-företag till att omfatta primärproducenter.

Ta fram alternativa försäljningssätt. En del av framtida utvecklingen ligger i relationen mellan konsumenten och producenten. Ekoringar, andelsjordbruk, nya modeller för distribution. Där finns möjligheter till innovation. Sociala innovationer är minst lika viktiga som andra innovationer. Många små företag lyckas inte överleva för att de saknar lönsamhet men med nya modeller kan de komma in på marknaden trots att den domineras av stora aktörer. (Gunnar Rundgren)

De som finns kan få en fortsättning, testbädden och affärsutveckling. Men mer stöd till lantbrukarna. De är också företag. Behövs en annan affärsutveckling för dem. Ett samarbete mellan näringslivsenheter, länsstyrelsen och MatLust behöver komma till. Det är projektets begränsning nu men den behöver man inte ha sen som nod. Då har man ett kontaktnät som vill köpa produkterna också, dels i upphandling men även andra delar i kommunerna kan stödja detta. Lyfta en kunskapsnivå på området. Att kommunerna lär sig se sitt lokala lantbruk. Noden kan skapa arenor för möten, processledning. Olika specialkunskaper kan mötas. Så

gör MatLust redan, de upptäcker något och ordnar ett seminarium. (BERAS International)

Unikt med MatLust

Oavsett om MatLust är bra kan det ju finnas andra som är ännu bättre eller många andra liknande initiativ som gör noden överflödig. Därför frågade vi intressenterna om det fanns något med MatLust som de upplevde som unikt. Många av dem har stor överblick både regionalt och nationellt (och internationellt) och de kan jämföra med andra projekt eller noder. Även smeföretag kan jämföra med andra mötesplatser eller program i den mån de deltagit eller fått erbjudanden att delta i något sådant.

Svaren vi fick in tyder på att det finns en hel del som är unikt för MatLust. De är inte som andra, de gör betydligt mer än vad de behöver och de gör det väldigt bra. MatLust har en stark verklighetsförankring. De jobbar med den egna måltiden i Södertälje och lever som de lär. De går i framkanten och följer inte efter andra.

Vi skulle kunna rada upp väldigt många intressanta citat om detta men vi måste begränsa oss till ett eller två från varje organisationskategori.

MatLust är rockstars inom hållbar livsmedelsförsörjning. En cool rebell som gör sin egen musik och sätter igång trender. De har färdigheter som ingen annan har. Jättehäftigt med kommunal avtalssamverkan. Det borde man pusha mer för. De går i fronten. Intresset var så stort att våra medlemmar nog tyckte det var unikt. (Andreas Pernblad, Processledare regional utveckling, Mälardalsrådet)

De ger sig inte, de är ambitiösa. De vill verkligen det här, de strävar på och är uthålliga som team. De brinner för detta och det börjar bli unikt att människor är uthålliga. Och de lyckas få medel ganska jämnt, ibland mindre projekt ibland gigantiska. De drar in mycket själva, ingen backar upp dem. Imponerande. (Madeleine Granvik, docent, Food Planning, SLU)

Det är speciellt med en organisation som skapar dialog, MatLust är dialogmakare. Det blir inte så mycket prestige, alla vill vara med. Jag själv träffade kontakter på sista konferensen, både myndigheter och andra. Hållbarhetsfokuset är unikt. Det är därför intresset är så stort från dem som kommit lite längre i hållbarhetsfrågor. Föreläsarna var föredömliga. Man hade plockat nationella och internationella experter som låg i framkanten, då blir det intressant att vara med. Jag fick MYCKET bra upplevelser när jag var på Food Systems for the Future. Hade en bra känsla i magen, hjärtat och huvudet, när jag gick därifrån. Det är det här man vill ha. (Martin & Servera)

Att man tar ett så stort grepp och vill ha med så stora delar. Jag har inte sett det förut. Väldigt väldigt roligt. (Livsmedelsföretagen)

Förmågan att både ha en väl fungerande basverksamhet och att samtidigt vara prima ballerina i mediebruset, en svår balansgång men det lyckas med det. De har varit duktiga på att kommunicera. (Rickard Sundbom, Stadsdirektör, Södertälje kommun)

Testbädden och att MatLust tar de företag som är involverade i den till nästa steg. MatLust är en katapultverksamhet. De hjälper dem som testar produkter så de kommer vidare. Mycket svårt för dem att hitta kompetens och produktionsanläggningar annars. Att komma vidare är jättesvårt. (Nordisk råvara)

Ja, MatLust är unikt. Finns ingen någon annanstans som kan jobba på så bred front som de gör. Inte samtidigt. (ordförande i Kost & Näring, kostchef, Nyköping,)

Aldrig ens kommit i kontakt med något sådant förut. Om man skulle jämföra med myndigheterna som också jobbar med mat så känns detta roligt, positivt, utmanande och ger nytta. Annars skulle jag inte åka till Almedalen för att vara med på workshopen. MatLust behövs. Hållbarhetstanken har de. Inget nytt för Haninge att titta på Södertälje. Nu tar de ett grepp om odlingen också. (Koststrateg, Haninge)

Mycket. Det fokus de har på mat och hållbarhet och att den frågan är väldigt starkt integrerad i hela verksamheten är unikt. Jag kan jämföra med andra noder/kluster där det finns bra saker att lära av men MatLust har mer djup. Helhetstänket som går ända in i råvaran och leden bakåt. De kan inspirera andra. (BERAS International)

Finns det någon kritik mot MatLust?

Svaret på rubrikens fråga är egentligen ett rakt och klart nej. Vi har inte sorterat bort några negativa kommentarer eller relevant kritik i citaten vi redovisar. Det som förekom i form av kommentarer i en mindre positiv riktning var några olika önskemål om att MatLust skulle verka mer i den egna organisationens riktning. Som ett exempel kan nämnas att Länsstyrelsen har ett uppdrag att stödja alla primärproducenter inom jordbruket, både konventionella och ekologiska, och de kunde tycka att MatLust var lite för mycket fokuserat på den ekologiska produktionen, medan de själva var fokuserade på att länet skulle ha ett livskraftigt jordbruk alls. Vi tolkar det som att länsstyrelsen värnar starkt om de lantbrukare som finns i länet och har ett önskemål av en livsmedelsnod att den också ska göra det. MatLust har hittills inte haft primärproducenter som målgrupp men som nod kommer de att verka även för dessa (om de får finansiering för det). Vi tror därför att frågan kommer att lösa sig framgent.

Det förekom också några kommentarer, främst från forskare, på att MatLust samarbetade med biodynamiker, eftersom dessa i en del naturvetenskapliga kretsar ses som ovetenskapliga. Detta kunde minska MatLusts trovärdighet ansåg man. Vår bild är dock att man i projektet försökt definiera "hållbara livsmedel" som mycket mer än ekologiska råvaror – och framförallt betydligt bredare än biodynamiskt odlade. Redan under vårt första möte med projektorganisationen förklarade de att de såg 100 % ekologisk mat i den offentliga måltiden som ett realistiskt mål. Det fanns många fler aspekter på vad som var önskvärt att uppnå. Småskalighet, mindre sårbarhet, mindre matsvinn, god mat, klimatsmart mat, närproducerat, bra transporter, hälsosamt, lättare upphandling av lokala/regionala produkter, med mera, ingår i den helhet som MatLust kallar hållbarhet. Livsmedel som produceras på sätt som kan passa in i detta hållbarhetsbegrepp är intressanta för MatLust oavsett om det är konventionella bönder, ekologiska bönder eller biodynamiker som producerar dem.

Ett exempel på bredden i MatLusts hållbarhetsbegrepp är den workshop som MatLust tillsammans med Kost & Näring, Livsmedelsverket, Jordbruksverket, RISE, MATtanken och Måltid Sverige anordnade i Almedalen 2019⁸, *Hållbar mat på skoltallriken - hur får vi det att hända?*. Huvudfrågeställningen var: *Vad krävs i praktiken för att den offentliga måltiden ska kunna bli ett stöd för en hållbar omställning i enlighet med globala målen och referensdietera EAT Lancet, One Planet Plate och Diet for a green Planet?* Själva sammansättningen av medarrangörer ger enligt vår mening en garanti för att det finns vetenskaplig bredd och gedigen kunskap som går långt utanför frågan om enbart ekologiskt eller biodynamiskt.

Något som orsakade lite förvirring hos en del av de intervjuade var att de ibland inte riktigt visste om personen de mötte representerade MatLust eller Södertälje kommun. Ett exempel var när MatLusts projektledare, Helena Nordlund, talade om Södertäljes livsmedelsförsörjningsstrategi på Livsmedelsverkets konferens om livsmedelsförsörjning⁹ och då representerade Södertälje kommun. Sara Jervfors kan också vara Södertäljes kostchef eller projektchef för MatLust. De intervjuade tillade dock mestadels att detta inte spelade någon egentlig roll för dem. Det viktiga var inte den exakta organisationstillhörigheten vid tillfället, utan att den nödvändiga kompetensen fanns att tillgå.

En reflektion från följeforskningen angående organisationstillhörigheten är att det faktum att det är möjligt att *inte* veta vilken roll projektmedarbetarna uppträder i, MatLust eller kommunen, är intressant i sig. Det är ett tecken på den starka förankring MatLust har inom Södertälje. Projektet är invävt i den kommunala organisationen, inte något som flyter fritt utanför. När MatLust blir etablerat som kunskapsnod med många projekt igång kommer det att bli ännu svårare att veta exakt vad någon i MatLust-teamet representerar för ögonblicket, men det kommer troligen att räcka med att veta att de är från MatLust-noden.

Medskick från intervjuade

Vi bad om ett medskick från var och en av de intervjuade. Tyvärr har vi fått korta ner en del eftersom det annars skulle bli väldigt långt. De flesta skickar helt enkelt med ett tack för att MatLust finns och uttrycker att de vill se en fortsättning.

Väldigt bra om de kan sprida sina erfarenheter till fler regioner. Sprida sitt framgångsrecept till andra. Hoppas det fortsätter.

Håll i och håll ut! Fortsätt det goda arbetet.

Till andra företag kan jag säga att hoppa på, det är riskfritt och positivt.

Kämpa på, det är så viktigt. Hoppas på en fortsättning,

Tycker MatLust har åstadkommit en enorm nytta. Finns så många möjligheter att se till att det fortsätter. Vore kapitalförstöring att lägga ner.

⁸ <https://www.mynewsdesk.com/se/matlust/pressreleases/almedalen-2-juli-haallbar-mat-paa-skoltallriken-hur-faar-vi-det-att-haenda-2891560>

⁹ <https://www.livsmedelsverket.se/globalassets/produktion-handel-kontroll/krisberedskap/krisberedskap-och-sakerhet---livsmedel/motesplats-livsmedelsforsorjning-5-dec-2017/2018-helena-nordlund-sodertalje-livsmedelsforsorjningsstrategi.pdf>

Vore synd att bygga upp allt detta om det inte skulle finnas kvar. Nu när det är etablerat ska det finnas kvar, inte gå till spillo. Ta vara på det. Det fyller absolut en viktig funktion som ingen annan tar.

Vore kul om de fick fortsätta. De hittar hela tiden nya vägar. Nya saker som ligger väl i tiden och människor vill veta något om. De har ett trovärdigt och bra fundament, en tydlig riktning.

De ska vara stolta över det de har åstadkommit. Hoppas på en fortsättning för noderna kan bli viktiga aktörer för de har nätverk som forskare inte har.

Varit imponerad av vad MatLust åstadkommit ända sen ansökan. Funnit en spänst i det de gjort och hos de som arbetar inom MatLust. Vad jag hör från andra initierade tycker de MatLust varit ett häftigt projekt som satt Södertälje på kartan som en livsmedelskommun och -aktör.

Viktigt att hålla hela kedjan och synka till andra aktörer som förstärker varandra, inte förtar varandra. Reda ut alla roller.

Verkar ha blivit en bra kombo för Södertälje. Har blivit en katalysator och gett möjligheter och perspektiv som man inte haft annars.

Att de behåller drivet. Det är bra att det inte bara är en eldsjäl utan de har samlat ett helt gäng. Det är en fördel för dem. De ska fortsätta vara många med mycket driv.

De har ett bra helhetsgrepp. Få har koppling till produktionsledet. Fler serverar kaffe än producerar mat. MatLust har inte haft bönder som målgrupp men det hade varit bra. Skapa och nyttja nya relationer. MatLust kan spela en roll i Stockholms livsmedelsstrategi.

Att Sörmland bjuder in till mer samverkan.

Dels ska man jobba regionalt och känna företagen där, men också lyfta sig och se vad man kan ta hem om man kan dra nytta av. MatLust är duktiga på det. Vi måste jobba framåt för att vara resurseffektiva, förena, förstärka, komplettera, i samarbete med andra noder. Livsmedelsbranschen har 4 500 företag och består av väldigt många små företag utan möjlighet att omvärldsbevaka eller ta reda på vilka experter som finns. Försök stötta med kunskap till företagen.

Bredda till att ta ett nationellt grepp. Det finns behov av det. Vi som stort företag som har många små och medelstora leverantörer behöver att det finns en överblick. Det är något positivt, jag hade tyckt de kunde hålla sig i Stockholm om de inte var så bra.

Känns väldigt angeläget att det får finnas kvar när man kommit så långt, och att man kan jobba med så många delar och koppla ihop så många aktörer. Alla möjliga kan jobba med hållbar skolmat och näringsliv men MatLust har lyckats få ihop det till ett helhetstänk och ett system och de ska jobba vidare.

Tack! Ni gör ett fantastiskt jobb. Till framtida finansörer säger jag Välkomna!

Finansiärerna ska se till att det inte blir ett hack i utvecklingen. Projekt tar slut och det här gäller att hålla i. Ta vara på det som finns.

Vill vi ha ett hållbart matsystem måste vi ha mötesplatser så folk ska kunna utbyta erfarenheter och få kunskaper. Det krävs mötesplatser och hubbar för det och man kan inte kräva att folks ska ordna dem själva.

Diskussion och slutsatser från följeforskningen

Följeforskningens syfte är att utvärdera regionalfondsprojektet MatLust som har till syfte att stödja främst regionala sme-företag inom livsmedelsbranschen och dess kringtjänster till att bli lönsamma och hållbara. MatLust uppfyller detta syfte. Projektet erbjuder program som är till nytta för sme-företag. Det har vi visat både i denna och i tidigare rapporter.

Förutom att uppfylla projektets syfte har MatLust blivit välkänt och utvecklats till att bli en kunskapsnod, ett kompetenscentrum, som tar ett betydligt större grepp på frågan om hållbara livsmedel än vad det stod i projektbeskrivningen. Vi har ovan beskrivit hur MatLust genererat nytta för flera myndigheter, för branschorganisationer, för akademien, för kommuner och för utbildningsanordnare. Dessutom är de bra på att koppla samman det offentliga, akademien och näringslivet – både stora och små företag. MatLust genererar Tripel Helix-samarbeten.

Vidare upplevs MatLust som kunskapsnod som unik för sitt breda grepp, sitt hållbarhetsfokus, sin förmåga att identifiera vad som är "framkanten" och erbjuda kunskap där genom att anordna välbesökta events, för testbädden, för att vara innovativa, för att ha en verklighetsförankring när det gäller den offentliga måltiden och att vara pådrivande inom en utveckling av den offentliga upphandlingen av livsmedel.

Genom vår långa erfarenhet av att utvärdera projekt kan vi säga att det är ytterst sällsynt att ett projekt genererar så mycket som MatLust har gjort. Vi kan inte påminna oss att vi någonsin sett eller hört talas om ett projekt som gett så mycket mervärden eller genererat så många nyttiga bieffekter för så många helt olika och betydelsefulla aktörer. MatLust har vuxit sig starkt och vittförgrenat under ett fåtal år. Detta tack vare stor drivkraft och hög kompetens, gott ledarskap samt en förmåga att våga vara innovativa och spränga gränser.

Projektet har fått en förlängning på två år och noden MatLust har dessutom flera andra projekt som de driver eller har ansökt om (se Bilaga 2). Det betyder att det ännu finns finansiering. Frågan är vad som händer sedan, när regionalfondsmedlen är slut. Vem ska ta på sig ansvaret att se till att MatLust finns kvar? Det är inte hållbart att ett kompetenscentrum ska finansieras av korta projektmedel, det behöver finnas en basfinansiering. Det finns annars en risk att hela verksamheten läggs ner och det MatLust byggt upp raderas, teamet sprids och alla aktörer som nu har nytta blir utan samlad kunskap. Vi befinner oss mitt i en tid av klimatförändringar som gör just denna kunskap mycket efterfrågad. Samhället behöver snabbt lösningar på hur man ska ställa om sin kost – och produkterna i kosten bör tas fram. Detta är inte en fråga enbart för marknaden att lösa. Brist på finansiering bör inte fälla möjligheten till en snabbare förändring.

En rad intressenter saknar möjligheter att gå in med finansiering för ett kompetenscentrum. Myndigheterna som har nytta av MatLust är bundna av sina budgetar och kan inte gå in och finansiera. De vill att MatLust ska finnas och förse dem med praktiska goda exempel, men de kan

inte göra något åt saken om MatLust läggs ner. Akademin har redan egna problem med att de hela tiden måste söka forskningsmedel för att få sina löner. De kan inte betala någon annan. Vill de delta på MatLusts konferenser får de ibland göra det obetalt.

Södertälje kommun har lagt ner mycket på MatLust men det är verkligen orimligt (som VDN för SSCP sade) att en kommun ska betala ett kompetenscentrum av både regionalt och nationellt intresse – vilket MatLust utan tvekan är. Att Södertälje fortsatt kan bidra, liksom andra kommuner som drar nytta av MatLust, är bra, men det räcker givetvis inte. Det måste till en lösning för den fortsatta finansieringen.

Vad som länge efterfrågats från MatLust när det gäller kommunen är att Södertälje bör skapa en "hemvist" för livsmedelsfrågorna i sin organisation. MatLust och tidigare projekt, samt kostenhetens idoga arbete, har gjort Södertälje känt för den offentliga måltiden. Detta stärker Södertäljes varumärke. Med en hemvist för matfrågorna blir det mindre personbundet än nu, vilket var en farhåga som kom upp. Ett kansli som kan bära arbetet vidare bör bli kvar. Därifrån kan också nya projekt sökas. Detta bör göras eftersom MatLust och framtida projekt skapar mycket nytta för kommunen själv.

Projektet har diskuterat lösningar på finansieringen, bland annat på interna seminarier, men egentligen inte kommit närmare något konkret förslag som varit genomförbart. I projektsammanhang är det vanligaste att projektägaren och styrgruppen planerar för implementeringen av projektresultaten. För MatLust tog det lång tid innan en egentlig styrgrupp kom på plats och började fungera. Sedan hösten 2017 består projektets styrgrupp av de högsta cheferna inom kommunen med stadsdirektören som ordförande. Det är dock tveksamt om styrgruppen kan besluta något i implementeringsfrågan. Det är en politisk fråga. Däremot kan styrgruppen givetvis diskutera ämnet finansiering och bidra med tankar om hur lösningar kan se ut. Likaså kan Södertäljes politiker utöva strategisk påverkan på exempelvis regering, riksdag och departement, för att det den vägen kan uppkomma en lösning på finansieringsfrågan.

Under en tid tittade MatLust på möjligheterna att ingå partnerskap med andra kommuner. Det kan dock vara problematiskt att få andra kommuner att gå in som partner. Som exempel fick Haninge ett erbjudande att bli partner men eftersom koststrategen där inte själv kunde avsätta medel ur någon budget var det inte möjligt. Koststrategen som var närmast berörd av frågan saknar mandat att besluta i den och menar att det är politikerna man måste gå direkt till.

Man måste gå ut bredare och driva mot politiker om man ska få in pengar. Vi längre ner kan inte lyfta frågan om ett partnerskap för kommunen. Tjänstemän har inte kanaler till politiker, det går via chefer. (Koststrateg, Haninge)

MatLust har visat upp sig för kommunpolitiker. En dag under hösten 2018 var elva kommunalråd på studiebesök. Detta var efter Mälardalsrådets seminariedag om MatLust. I regionerna Stockholm och Mälardalen ser vi att Mälardalsrådet kan hjälpa till att sprida den nytta man kan ha av MatLust till sina medlemmar. Frågan är sedan om medlemmarna är villiga att betala för nyttan de har. Det är svårt för Södertälje som enskild kommun att be andra kommuner om pengar direkt. Däremot skulle kanske SKL kunna ta på sig ett finansiellt ansvar. Det finns 290 kommuner och 21 regioner i Sverige. Samtliga upphandlar och serverar offentlig mat. Samtliga kommuner och regioner har därmed stor nytta av att MatLust tar fram innovationer för den hållbara offentliga måltiden.

SKL kanske inte är intresserade av MatLusts andra ben, att stödja sme-företag. Här kommer nog Region Stockholm och eventuellt Region Mälardalen närmare som intressenter som borde kunna stödja en hållbar livsmedelsproduktion som ökar tillväxten i sektorn och ligger i linje med de regionala livsmedelsstrategierna – och gör verkstad av dem. Det MatLust gör ligger direkt i linje med Stockholms läns livsmedelsstrategi (som de också har varit med och bidragit till i länsstyrelsens beredningsgrupp) där det övergripande målet är ett långsiktigt hållbart livsmedelssystem. I det ingår att:

- Länets livsmedels- och primärproduktion ökar, samtidigt som sårbarheten i livsmedelskedjan minskar
- Livsmedelssektorn är en del av Stockholms innovations- och utvecklingskraft och bidrar till att föra stad och land närmare varandra
- Strategin bidrar till de nationella och regionala miljö- och klimatmålen samt till flera av målen för Agenda 2030

Både SKL och regionerna kan möjligtvis få med sig andra intressenter som kan finansiera, så som enskilda kommuner, så att MatLust kan få en långsiktig basfinansiering.

Näringsdepartementets representant pekade särskilt ut MatLusts innovationsprogram som unikt och viktigt. Många har konstaterat att sme-företag inte har resurser nog för att ha råd med innovation och produktutveckling. Inte heller med omvärldsbevakning när det gäller innovationer, trender etc. som de skulle kunna dra nytta av. Någon annan part behöver ge dem stöd i de bitarna för att de ska kunna växa. Detta gäller förstås även primärproducenter som kan producera småskaligt om de vet att de har en stabil kund som kan upphandla produkterna. Vi såg också i tidigare studier att det faktum att företagen möttes under programmen genererade affärer emellan och gav dem utvecklingsidéer. En mötesplats är alltså viktig, den genererar mer än bara möten. Den genererar tillväxt. I denna studie ser vi även att den kan generera relevant forskning som snabbt kan nå samhället. Forskare får genom MatLust ett kontaktnät med praktiker. För att MatLust ska kunna driva en mötesplats behövs förstås en finansiering från en eller flera externa parter.

Tillväxtverket har genom regionalfonden finansierat projektet och borde rimligen ha ett intresse av att det blir långsiktiga effekter av en så stor satsning. De skriver just på en handlingsplan gällande produktionsdelarna i den nationella livsmedelsstrategin, hur man ska främja produktion och innovation inom livsmedelssektorn. Den intervjuade från Upphandlingsmyndigheten föreslog att man skulle kunna visa för dem att det behövs stärkande åtgärder inom vissa områden där MatLust ger en tydlig nytta. Dock var frågan vem som ska göra detta. Vår rapport går naturligtvis till Tillväxtverket och vi hoppas att den blir läst där.

En ytterligare möjlighet till finansiering är att MatLust säljer tjänster. Som projekt kan dock MatLust inte sälja tjänster idag. När projektet är slut blir detta möjligt. Man kan sälja möjligheten att använda testbädden till stora livsmedelsföretag, man kan erbjuda konsulttjänster, ta emot studiebesök, man kan sälja kompetensutveckling till tjänstemän och personal på kostnader, man kan erbjuda de program för sme-företag man idag driver, fast mot betalning. Detta kan bli en del av finansieringen. För att det ska bli verklighet måste dock organisationsformen förändras. Exakt hur kan vi inte säga men detta kan vara en fråga för styrgruppen att diskutera. Kan delar av MatLust bli ett kommunalt bolag?

Till sist vill vi adressera farhågan att noden skulle bli för personberoende och det är alltid en risk. Särskilt riskfyllt blir det om allt vilar på en enda drivande person. Många har exempelvis nämnt att Sara Jervfors är en ovanlig och utmärkt ledare. Ett exempel:

Sara funkade inte så som vanliga chefer. Hon har ett speciellt sinne. Alla ser inte samma saker, det är en talang hon har. Ingen "följa strömmen"-mentalitet.

Vi har tidigare frågat om denna risk men fått svaret att den inte är så stor. Sara Jervfors sade vid tillfället att det finns flera i hennes organisation som skulle kunna ta över hennes roll. Vi ser att MatLust rekryterat många personer under tiden. En del har bytt jobb och ersatts av nya, men detta verkar inte ha lett till några avbräck. Troligen rekryterar man ytterst medvetet på ett sätt som alltid förstärker teamet, man tittar inte bara på en enskild kompetens (även om kompetensen förstås finns). Många olika eldsjälar som klarar dra åt samma håll stärker hela teamet. Behåller man den inriktningen tror vi inte att noden i ett senare skede står och faller med någon enskild person i organisationen.

Slutsatser och rekommendationer

Följeforskningens slutsats blir att MatLust har utträttat ett storverk och byggt upp ett unikt kompetenscentrum. Projektet har blivit en pusselbit som landat väl. Att så många olika organisationer har ett stort intresse är sannolikt också det unikt. Flera myndigheter behöver det MatLust gör, kommuner behöver dem, stora företag som inte är MatLusts målgrupp är lyriska, sme-företagen också, Axfoundation har nytta av MatLust eftersom båda arbetar med att ta fram innovativa och hållbara livsmedel för framtiden, forskare vill gärna samarbeta med MatLust, osv. Man önskar att MatLust ska ha grepp om hela livsmedelskedjan och hitta nya innovativa produkter och lösningar.

MatLust har helt och hållet vuxit upp underifrån. Det fanns redan stor kompetens på plats och det blev ett projekt med personer som hade förmåga att sätta igång de rätta sakerna. Snabbt kvistade de bort sådant som inte fungerade och satsade på det som gav nytta och framgång. Tack vare att man hade tillgång till kostenheten och medarbetare i teamet som redan hade en bakgrund i andra projekt som genererat delar av det MatLust nu drivit vidare, gick det på några få år att bli kända och visa att man kunde ge de svar som alla de olika aktörerna önskade få. Det blev en organisk framväxt av en organisation grundad i verkliga behov som kom från hela samhället. De har också haft kompetensen att låta det växa organiskt. Det är starkt.

Eftersom MatLust vuxit organiskt, underifrån och behovsstyrt, finns det ingen beställare. När nationella kompetenscentra bildas kommer det en ofta beställning från regeringen som har identifierat behoven genom en utredning. En myndighet får uppdraget att upphandla kompetens till centret. Vi har tidigare utvärderat två nationella kompetenscentra som båda blev upphandlade och fick en plattform samt ett tydligt uppdrag från Socialstyrelsen. MatLust har inte haft denna tydliga beställning och styrning, utom i form av syftet att stödja sme-företag för tillväxt och hållbarhet i regionen. De har ändå träffat precis rätt.

Man kan spekulera i varför det inte finns en beställare av det som MatLust gör när det är frågor som uppenbart är mycket angelägna. Det är säkert inte brist på kunskap i regering eller riksdag utan det kan helt enkelt ta tid att formulera vilka behov som finns och komma fram till vad man ska beställa. I det långa perspektivet ser vi det som en möjlighet att MatLust kan tjäna som ett

underlag för regeringen att göra en beställning på ett kompetenscentrum som gör det MatLust gör. Regeringen eller Tillväxtverket kan dock inte föreslå MatLust, men om de beställer det som det uppenbart finns behov av kan MatLust vara den enda organisation som kan komma ifråga i en upphandling eftersom de kommit längst på området.

Vissa delar av MatLust kan vara självbärande och kan säkert inrymmas under ett bolag i någon form, andra delar kan utvecklas med projektmedel, medan ytterligare andra delar måste få långsiktig basfinansiering. Eftersom basfinansieringen är en så svår fråga rekommenderar vi att styrgruppen initierar en arbetsgrupp som kan arbeta enbart med frågan om en framtida basfinansiering och organisering av MatLust. Det vore en stark fördel om det i en sådan grupp kan ingå, eller adjungeras, intressenter. Det kan vara Upphandlingsmyndigheten, akademien, stora företag, och inte minst lokala och regionala politiker. Intressenterna som behöver MatLust måste involveras och vara med i arbetet att utöva strategisk påverkan för att noden ska få en finansiering. Deras nyttor måste bli kända. Frågan måste upp på högre ort för att få en lösning. Vi har inte uppfattat det som att någon berörd säkert vet att exempelvis SKL eller Region Stockholm inte skulle kunna gå in med finansiering. Det är frågor som måste få svar. Likaså om det finns möjligheter till partnerskap i stil med det som finns i SSCP.

Om MatLust skulle läggas ned och de som nu har kompetenserna splittras och hamnar på andra jobb inom myndigheter eller kommuner kommer det att ta mycket lång tid att bygga upp detta igen. Frågan om vår mat kommer inte att bli mindre intressant framöver. Tvärtom kommer den att växa sig ännu större. Vår rekommendation är att relevanta myndigheter och politiker högt upp i beslutsleden får kännedom om MatLust och att styrgruppen och/eller en arbetsgrupp tar fram en plan för hur detta ska låta sig göras.

Slutord

Vi följeforskare är mycket imponerade av det MatLust åstadkommit. Om vi ska försöka förutspå något i finansieringsfrågan tror vi att den kommer att lösa sig framöver. Behoven av det MatLust gör är enligt vår mening för stora för att de ska kunna förbises. De ökar dessutom hela tiden. En livsmedelsnod som fortsättningsvis tillgodoser dessa behov ger en samhällsnytta. Vi önskar hela teamet ett stort LYCKA TILL!

Frågebatteri i intervjuerna

1. På vilka sätt har du träffat på eller samarbetat med MatLust?
2. På vilka sätt har ditt/din organisations ett intresse av MatLust?
3. Hur tycker du att ert samarbete/det du besökt/deltagit i har fungerat utifrån ert syfte?
 - a. I stort på skalan 1-6
 - b. Något särskilt bra?
 - c. Något mindre bra?
4. Känner du till att MatLust vill göra Södertälje till en kunskaps- och produktionsnod för en hållbar livsmedelsnäring i Stockholmsregionen? Om ja:
 - a. Ser du behov och nyttor av en sådan nod hos din organisation? I så fall vilka?
 - b. Ser du behov och nyttor av en sådan nod hos andra parter som du känner till (som företag, myndigheter, universitet, branschorganisationer m fl)? I så fall vilka?
5. Vad tror du om möjligheterna att skapa en sådan nod sett utifrån din ingångsvinkel (dina erfarenheter/din bransch)?
 - a. Kan du försöka bedöma möjligheterna för MatLust att lyckas skapa en nod på en skala 1-6?
 - b. Varför valde du så? Ser du fördelar/nackdelar/hinder eller har några farhågor? (Vad tror du om den fortsatta finansieringen?)
6. Vad är det absolut viktigaste MatLust som nod bör fokusera på enligt din mening? Varför?
7. Är det något konkret du anser att MatLust bör bygga upp/fortsätta driva? (Kan vara formaliserad samverkansstruktur, mötesplats, utvecklingsprogram, tjänster mm.)
8. Finns det något unikt med MatLust?
9. Har du något kort sammanfattande medskick till MatLust eller andra intressenter?

Pågående eller framtida projekt som drivs av MatLust med samarbetsparter

FULLKORN - Offentligt-privat partnerskap för ökat intag i Sverige.

Projektägare Chalmers högskola. Finansiär: Vinnova UDI Steg 2 Genomförandeperiod: dec 2019-dec 2021. Budget: 20 mkr, 50 % medfinansiering

Förstudie digital testbädd.

Finansiär: Vinnova. Genomförandeperiod: 2018-11-08 till 2019-11-12.

Diet for a Green Planet, flagship i Östersjöregionen

Finansiär: Svenska Institutet. Genomförandeperiod: max 18 månader.

Organic Food System Programme

Kopplat till FN 10 year programme for sustainable production and consumption. Genomförandeperiod: 2017-2021 (fas 1).

RUBIZMO (Rural Business Models for Modern Rural Economies)

Finansiär: HORIZON2020. Genomförandeperiod: 2018-05-01 till 2021-04-31.

Resursfisk – återupptäckt näring

Finansiär: Länsstyrelsen. Genomförandeperiod: t.o.m. april 2020. Med Ax Foundation, Eldrimner m.fl. Målsättningen är att göra en fiskburgare av lokal fisk.

Matsvinn i korta livsmedelskedjor (KTH)

Finansiär: Vinnova. Genomförandeperiod: början av 2020, med möjlighet att fortsätta 2023 ut. Syfte: Jämföra korta och långa kedjor i större/mindre företag.

Sökta projekt

Mer Mat i Mälardalen

Finansiär: Jordbruksverket. Genomförandeperiod (om ansökan blir beviljad): 2020-2022. Tillsammans med Länsstyrelserna i Södermanland, Stockholm och Uppsala samt Stockholm Resilience Center, KTH och Ekologiska Lantbrukarna. Syfte: att gynna livsmedelsproduktion i Mälardalen och fylla glappen i livsmedelskedjan.

Mötesplats för produktinnovation för framtidens matsystem

Finansiär: Jordbruksverket, SJV. Genomförandeperiod (om ansökan blir beviljad): 2020-02 – 2022-12. Projektansvarig: RISE. Partners: RISE, CLUK, Matlust. Syfte: skapa nätverk och förutsättningar för produktinnovation.